

# Schulen CO2-Sensordaten

**Das Dashboard "Schulen CO2-Sensordaten" bietet einen übersichtlichen Einblick in die historischen und aktuellen Raummessungsdaten der Schulen in Lübeck.**

Es stellt die erfassten Raumklima-Daten anschaulich da und unterstützt bei der Verbesserung der Raumklimata.

Zu den erfassten Daten gehören unter anderem:

- Temperatur (C°)
- CO2 (ppm/part per million)
- Luftfeuchtigkeit (%)
- Batterie (V)

Um zum Dashboard zu gelangen, melden Sie sich zunächst auf dem IoT-Hub an. Die entsprechenden Schritte finden Sie unter [Anmeldung / Login](#).

Falls Sie Schwierigkeiten haben, Ihr Dashboard zu finden, können Sie die Anleitung unter [Dashboard finden](#) nutzen oder unten auf das Dashboard-Bild klicken.

# Schulen

## A

☰ \$(entityName)

☰ Astrid-Lindgren-Schule

## B

☰ Baltic-Schule

☰ Baltic-Schule, Briggstr.

☰ Berend-Schröder-Schule

☰ Bugenhagen-Schule

## C

☰ \$(entityName)

## D

☰ Dom-Schule

☰ Dorothea-Schlözer-Schule

## E

☰ \$(entityName)

☰ Emanuel-Geibel-Schule

☰ Emil-Possehl-Schule

☰ Ernestinenschule

☰ Ernestinenschule, Außenstelle Hinter der Burg

## F

☰ Friedrich-List-Schule

## G

☰ Geschwister-Prenski-Schule

☰ Gewerbeschule Nahrung und Gastronomie

☰ Gewerbeschule Nahrung und Gastronomie, Außenstelle Schildstr.

☰ Gewerbeschule Nahrung und Gastronomie, Außenstelle St. Annen-Str.

☰ \$(entityName)

☰ \$(entityName)

☰ Gotthard-Kühl-Schule

☰ Gotthard-Kühl-Schule, Außenstelle Am Neuhof

☰ Grundschule am Koggenweg

☰ Schule Eichholz

☰ Schule Schönböcken

☰ Schule Utkiek

## H

☰ Hanse-Schule

☰ Heinrich-Mann-Schule

☰ Holstentor-Gemeinschaftsschule

## J

☰ Johanneum zu Lübeck

☰ Julius-Leber-Schule

## K

☰ Kahlhorst-Schule

☰ Kahlhorst-Schule, Außenstelle Niederbüssau

☰ Kaland-Schule Modulbau

☰ \$(entityName)

## L

☰ Luther-Schule

## M

☰ Marien-Schule

☰ Matthias-Leithoff-Schule

☰ \$(entityName)

## O

☰ Oberschule zum Dom

## P

☰ Paul-Gerhardt-Schule

☰ Paul-Klee-Schule

☰ Paul-Klee-Schule, Außenstelle Wulfsdorf

☰ Pestalozzi-Schule

☰ Pestalozzi-Schule, Außenstelle Dornbreite

## S

☰ Schule am Meer

☰ Schule an der Wakenitz

☰ Schule Falkenfeld

☰ Schule Grönauer Baum

☰ Schule Groß Steinrade

☰ Schule Lauerholz

☰ \$(entityName)

☰ Schule Marli

☰ Schule Niendorf

☰ Schule Rangenberg

☰ Schule Roter Hahn

☰ Schule Tremser Teich

☰ Schule Wilhelmshöhe

☰ Stadtschule Travemünde

## T

☰ Thomas-Mann-Schule

☰ Trave-Grund- und Gemeinschaftsschule, Standort 1

☰ Trave-Grund- und Gemeinschaftsschule, Standort 2

☰ \$(entityName)

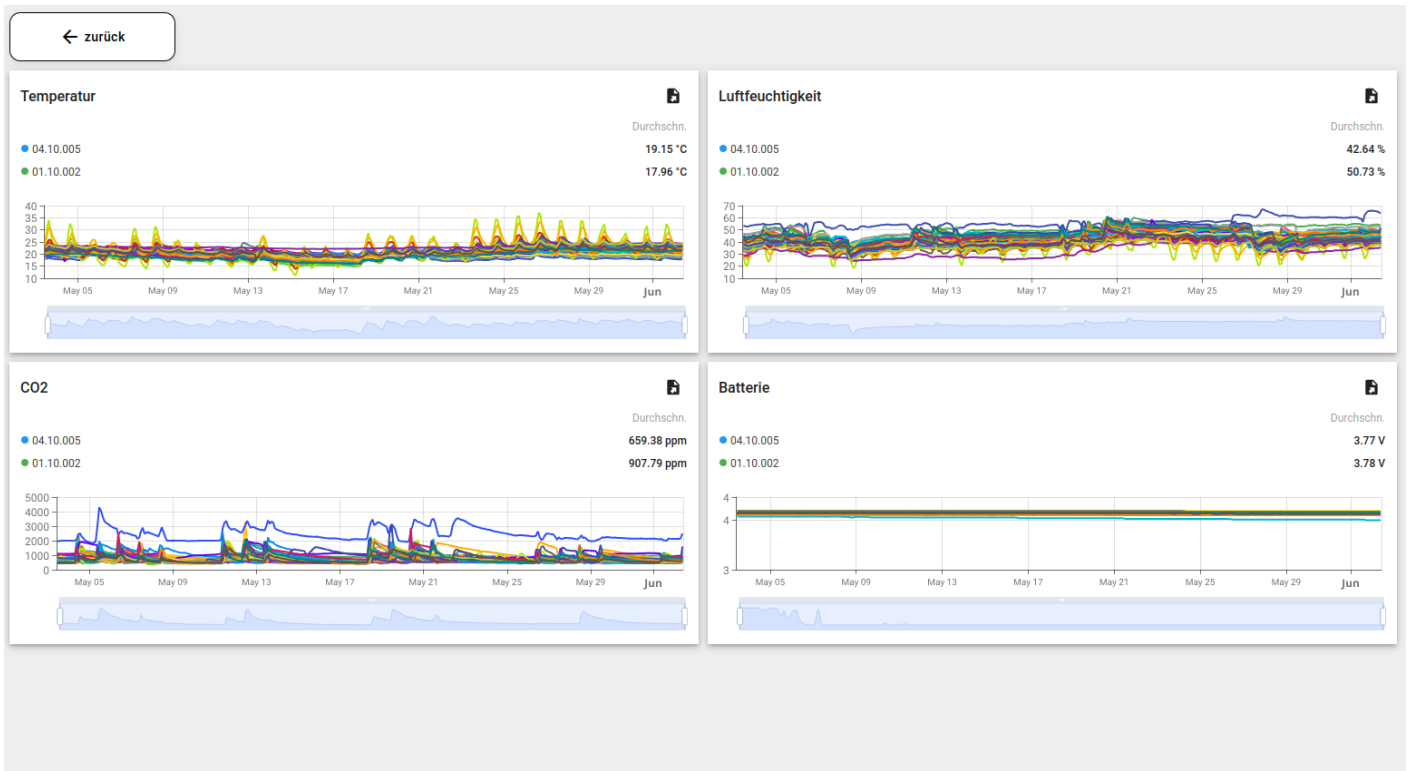
## W

☰ Willy-Brandt-Schule

☰ Willy-Brandt-Schule, Außenstelle Krümmling

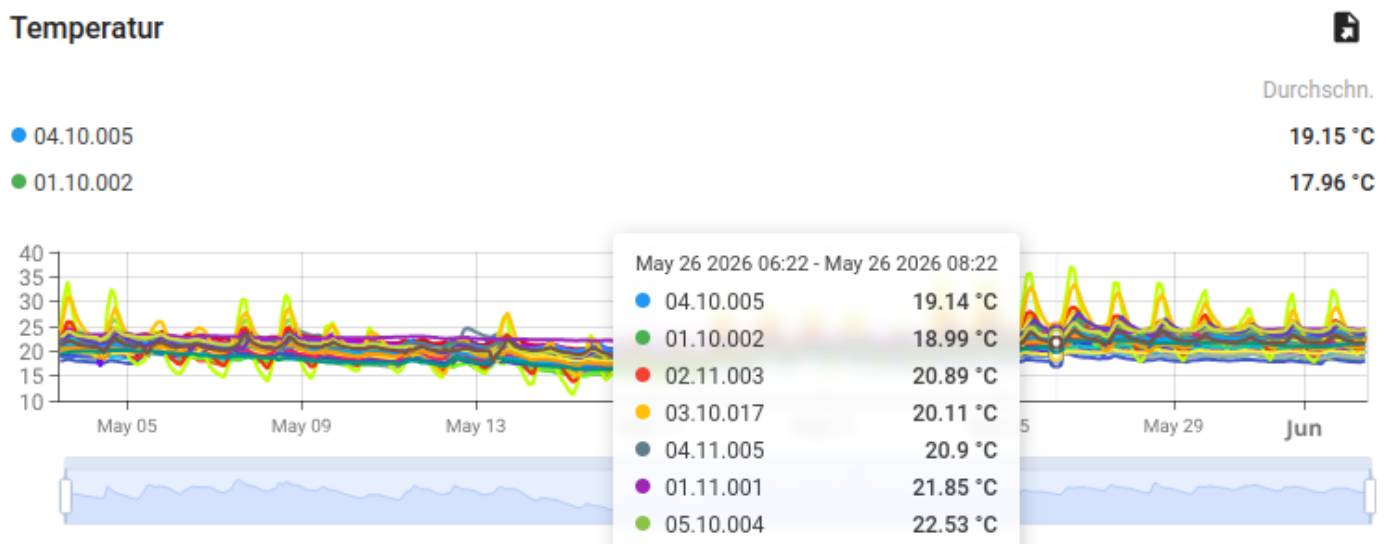
☰ Willy-Brandt-Schule, Außenstelle Beim Meilenstein

Diese Seite bietet Ihnen einen alphabetischen Überblick über alle Schulen. Sie können im weiteren Verlauf nur die Daten Ihrer eigenen Schule einsehen können.



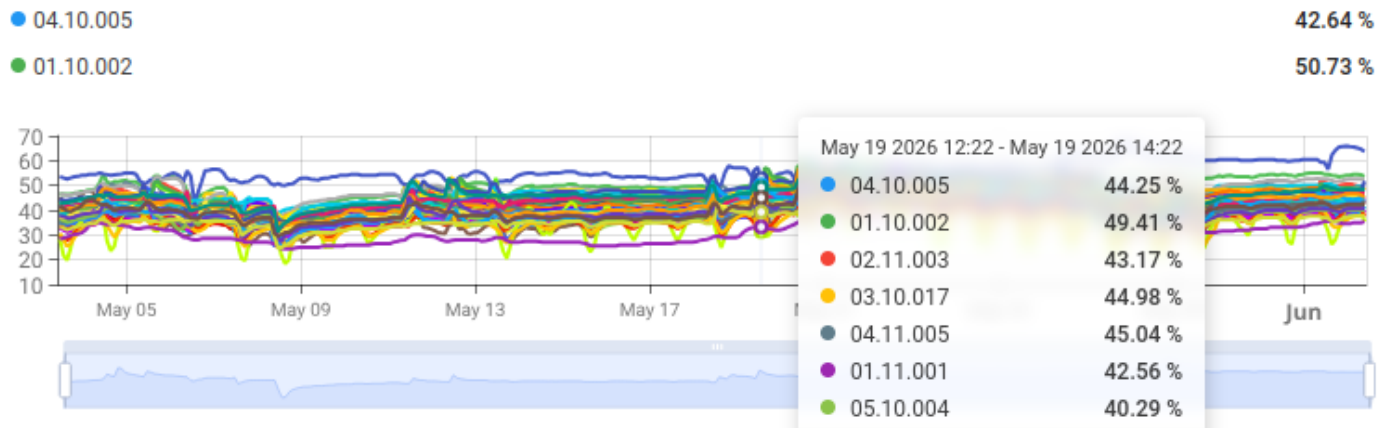
Hier sind detaillierte Aufbereitungen zu den Messwerten der Sensoren zu finden. Die Daten werden aus dem Dashboard eingestellten Zeitraum dargestellt.

Näheres zum Einstellen des Zeitbereiches finden Sie unter [Einstellen des Zeitbereichs eines Dashboards](#)



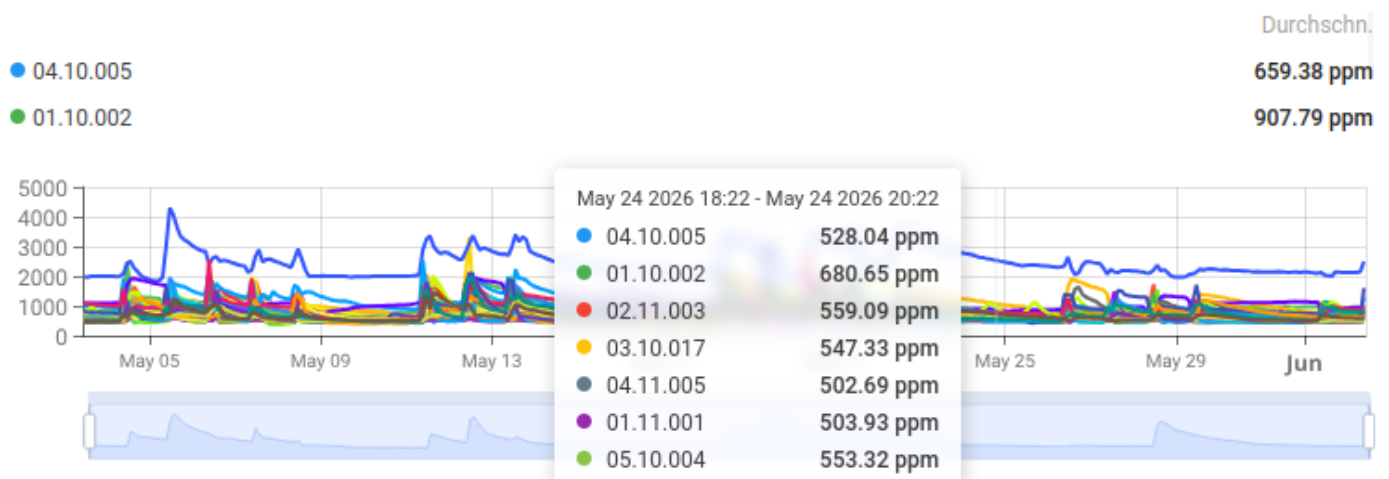
Im Temperatur-Widget wird die Temperatur des für das Dashboard eingestellten Zeitraums dargestellt. Links oben im Widget sehen Sie die einzelnen Räume, sowie die dazugehörigen Farben. Rechts oben sehen Sie die durchschnittliche Temperatur der jeweiligen Räume. Durch das Überfahren der Verlaufskurve mit der Maus werden Wert und Zeitpunkt des ausgewählten Messpunktes angezeigt.

## Luftfeuchtigkeit



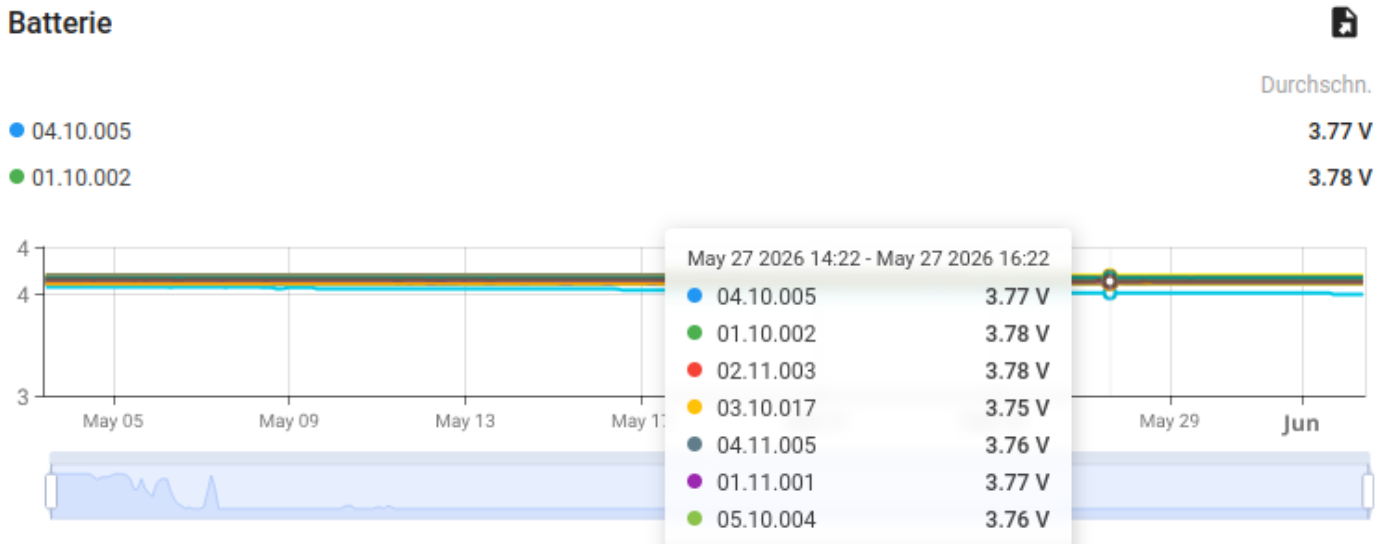
Im Luftfeuchtigkeit-Widget wird die Luftfeuchtigkeit des für das Dashboard eingestellten Zeitraums dargestellt. Links oben im Widget sehen Sie die einzelnen Räume, sowie die dazugehörigen Farben. Rechts oben sehen Sie die durchschnittliche Luftfeuchtigkeit der jeweiligen Räume. Durch das Überfahren der Verlaufskurve mit der Maus werden Wert und Zeitpunkt des ausgewählten Messpunktes angezeigt.

## CO2



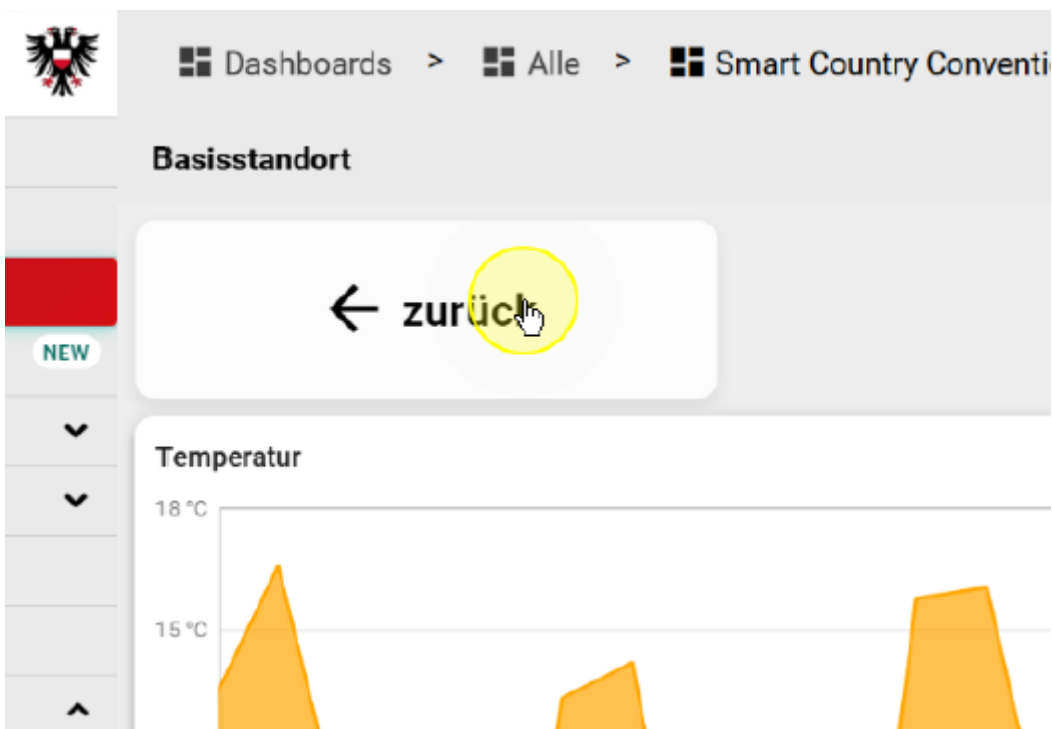
Im CO2-Widget wird der CO2-Gehalt in der Luft des für das Dashboard eingestellten Zeitraums dargestellt. Links oben im Widget sehen Sie die einzelnen Räume, sowie die dazugehörigen Farben. Rechts oben sehen Sie den durchschnittlichen CO2-Gehalt der jeweiligen Räume. Durch das Überfahren der Verlaufskurve mit der Maus werden Wert und Zeitpunkt des ausgewählten Messpunktes angezeigt.

## Batterie



Im Batterie-Widget wird der Akkustand der Sensoren des für das Dashboard eingestellten Zeitraums dargestellt. Links oben im Widget sehen Sie die einzelnen Räume, sowie die dazugehörigen Farben. Rechts oben sehen Sie den durchschnittlichen Akkustand der jeweiligen Sensoren. Durch das Überfahren der Verlaufskurve mit der Maus werden Wert und Zeitpunkt des ausgewählten Messpunktes angezeigt.

Näheres zum Einstellen des Zeitbereiches finden Sie unter [Einstellen des Zeitbereiches eines Dashboards](#)



Um zur übergeordneten Ebene des Dashboards zurückzugelangen, nutzen Sie die Steuerschaltfläche "zurück".

Revision #12

Created 2026-05-29 10:10:35 UTC by Sebastyan

Updated 2026-06-02 08:54:23 UTC by Sebastyan